



Dell™ Vostro™ 1320 維修手冊

[拆裝電腦](#)
[添加與更換零件](#)
[規格](#)
[診斷程式](#)
[系統設定程式](#)

註、警示和警告

 **註：**「註」表示可以幫助您更有效地使用電腦的重要資訊。

 **警示：**「警示」表示若不按照說明進行操作，則有可能會損壞硬體或導致資料遺失。

 **警告：**「警告」表示有可能會導致財產損失、人身傷害甚至死亡。

如果您購買的是 Dell™ n Series 電腦，則本文件中有關 Microsoft® Windows® 作業系統的所有參考均不適用。

本文件中的資訊如有更改，恕不另行通知。
© 2009 Dell Inc. 版權所有，翻印必究。

未經 Dell Inc. 的書面許可，不得以任何形式複製此資料。

本文中使用的商標：Dell、DELL 標誌、Vostro、TravelLite、Wi-Fi Catcher 和 ExpressCharge 均為 Dell Inc. 的商標；Intel、Pentium、Celeron 和 Core 是 Intel Corporation 的註冊商標；Bluetooth 是 Bluetooth SIG, Inc. 所擁有的註冊商標，且授權 Dell 使用；TouchStrip 是 Zvetco Biometrics, LLC 的註冊商標；Blu-ray Disc 是 Blu-ray Disc Association 的商標；Microsoft、Windows、Windows Vista 和 Windows Vista 開始按鈕是 Microsoft Corporation 在美國和/或其他國家和地區的商標或註冊商標。

本文件中提及的其他商標和產品名稱是指擁有相應商標和產品名稱的公司實體或其製造的產品。Dell Inc. 對其他公司的商標和產品名稱不擁有任何專有權益。

2009 年 5 月 Rev.A00

[回到目錄頁](#)

系統設定程式

Dell™ Vostro™ 1320 維修手冊

- [進入系統設定程式](#)
- [<F12> 功能表](#)

您電腦的 BIOS 或系統設定程式允許您執行以下動作：

- 1 按 <F2> 鍵存取系統設定程式
- 1 按 <F12> 鍵顯示單次開機功能表

進入系統設定程式

按 <F2> 鍵進入系統設定程式，以變更使用者可定義的設定。如果您無法使用該鍵進入設定程式，請重新啟動系統，並在鍵盤 LED 第一次閃爍時按 <F2> 鍵。

<F12> 功能表

當螢幕上出現 Dell 標誌時，按 <F12> 鍵可啟動單次開機功能表，其中會顯示電腦的有效啟動裝置清單。開機功能表上列示的裝置取決於安裝在電腦中的可啟動裝置。

- 1 Internal HDD (內部 HDD)
- 1 CD/DVD/CD-RW Drive (CD/DVD/CD-RW 光碟機)
- 1 Onboard NIC (機載 NIC)
- 1 BIOS Setup (BIOS 設定)
- 1 Diagnostics (診斷程式，啟動預啟動系統評估 [PSA] 診斷程式)

當您嘗試啟動至某特定裝置或顯示電腦的診斷程式時，此功能表十分有用。使用開機功能表不會變更 BIOS 中儲存的啟動次序。

[回到目錄頁](#)

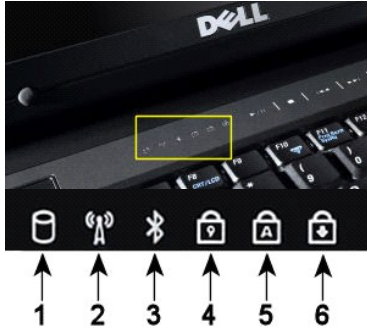
[回到目錄頁](#)

診斷程式

Dell™ Vostro™ 1320 維修手冊

- [裝置狀態指示燈](#)
- [LED 錯誤代碼](#)
- [電源按鈕指示燈代碼](#)

裝置狀態指示燈



1— 在電腦從硬碟機讀取或寫入資料時亮起。

注：請勿在**硬碟機**指示燈閃爍時關閉電腦以免遺失資料。

2— 在啟用無線網路時亮起。

3— 在啟用採用藍牙® 無線技術的插卡時亮起。

注：含藍牙無線技術的插卡是一個選購部件，因此僅當您在訂購電腦時包括該插卡，指示燈才會亮起。若要獲得更多資訊，請參閱插卡附帶的說明文件。

若要僅關閉藍牙無線技術功能，請在系統匣中的圖示上按一下滑鼠右鍵，然後按一下 **Disable Bluetooth Radio (停用藍牙無線電)**。

4— 在啟用數字鍵台時亮起。

5— 在啟用大寫字母功能時亮起。

6— 在啟用捲動鎖定功能時亮起。

裝置狀態指示燈位於鉸接護蓋中間。

如果電腦連接至電源插座， 指示燈會呈現以下幾種狀態：

- 1 **穩定藍色**— 電池正在充電。
- 1 **閃爍藍色**— 電池基本充滿電。

如果電腦執行時使用電池， 指示燈會呈現以下幾種狀態：

- 1 **關閉**— 表示電池已充滿電 (或者電腦已關閉)。
- 1 **閃爍橙色**— 電池電量不足。
- 1 **穩定橙色**— 電池電量嚴重不足。

LED 錯誤代碼

如果電腦啟動後不執行開機自我測試，請檢查以下幾項：

1. 檢查電腦電源指示燈是否亮起。
2. 如果電源指示燈未亮起，請確保電腦已連接至交流電源。卸下 [電池](#)。
3. 如果電腦已開啟但不執行 POST，請檢查是否存在這種情況：鍵盤狀態指示燈閃爍表明已成功執行 POST 但未輸出視訊，或者鍵盤狀態指示燈是否按某種順序亮起指示系統發生故障。

下表顯示了在不執行 POST 情況下可能顯示的 LED 代碼。

顯示	說明	下一步
	未安裝 SODIMM	<ol style="list-style-type: none">1. 安裝支援的記憶體模組。2. 如果已安裝記憶體，則在每個插槽中重新接插模組 (一次一個)。3. 嘗試使用已知在其他電腦上能正常工作的記憶體或更換記憶體。4. 更換主機板。
	主機板錯誤	<ol style="list-style-type: none">1. 重新接插處理器。2. 更換主機板。3. 更換處理器。
	LCD 面板錯誤	<ol style="list-style-type: none">1. 重新接插 LCD 纜線。2. 更換 LCD 面板。3. 更換影像卡/主機板。
		<ol style="list-style-type: none">1. 安裝相容的記憶體模組。

	記憶體相容性錯誤	<ol style="list-style-type: none"> 2. 如果安裝了兩個模組，請卸下其中一個，然後進行測試。在同一插槽中嘗試使用另一個模組，然後測試。在另一個插槽中測試這兩個模組。 3. 更換記憶體。 4. 更換主機板。
<p style="text-align: center;">亮-閃爍-亮</p> 	偵測到記憶體但有錯誤	<ol style="list-style-type: none"> 1. 重新接插記憶體。 2. 如果安裝了兩個模組，請卸下其中一個，然後進行測試。在同一插槽中嘗試使用另一個模組，然後測試。在另一個插槽中測試這兩個模組。 3. 更換記憶體。 4. 更換主機板。
<p style="text-align: center;">暗-閃爍-閃爍</p> 	數據機錯誤	<ol style="list-style-type: none"> 1. 重新接插數據機。 2. 更換數據機。 3. 更換主機板。
<p style="text-align: center;">閃爍-閃爍-閃爍</p> 	主機板錯誤	<ol style="list-style-type: none"> 1. 更換主機板。
<p style="text-align: center;">閃爍-閃爍-暗</p> 	Option ROM 錯誤	<ol style="list-style-type: none"> 1. 重新接插裝置。 2. 更換裝置。 3. 更換主機板。
<p style="text-align: center;">暗-亮-暗</p> 	儲存裝置錯誤	<ol style="list-style-type: none"> 1. 重新接插硬碟機和光碟機。 2. 在僅安裝硬碟機和僅安裝光碟機的情況下測試電腦。 3. 更換引起故障的裝置。 4. 更換主機板。
<p style="text-align: center;">閃爍-閃爍-亮</p> 	影像卡錯誤	<ol style="list-style-type: none"> 1. 更換主機板。

電源按鈕指示燈代碼

電源 LED 位於電腦正面的電源按鈕上，會以亮起、閃爍或保持穩定等形式指示五種不同的狀態：

- 1 未亮起 — 系統處於關閉狀態 (S5 或機械性 [AC 電源不適用] 關閉)。
- 1 穩定琥珀色 — 系統錯誤，但是電源供應器處於正常運作狀態 (S0)。
- 1 閃爍琥珀色 — 系統錯誤狀況，包括電源供應器 (只有 +5VSB 正常運行)、穩壓器故障、缺少 CPU 或 CPU 故障。
- 1 閃爍綠色 — 系統處於省電狀態 S1、S3 或 S4。(閃爍頻率為 1Hz)。無缺陷/錯誤狀況。
- 1 穩定綠色 — 作業可正常運作，同時處於 S0 (開) 狀態。

[回到目錄頁](#)

[回到目錄頁](#)

添加與更換零件

Dell™ Vostro™ 1320 維修手冊

- [電池](#)
 - [硬碟機](#)
 - [記憶體](#)
 - [散熱器和處理器](#)
 - [鉸接護蓋](#)
 - [顯示幕組件](#)
 - [顯示幕反相器](#)
 - [LCD 顯示板](#)
 - [手掌墊](#)
 - [採用藍芽® 無線技術的內建插卡](#)
 - [幣式電池](#)
 - [光碟機](#)
 - [蓋板](#)
 - [風扇](#)
 - [無線區域網路 \(WLAN\) 卡](#)
 - [鍵盤](#)
 - [顯示器前蓋](#)
 - [攝影機](#)
 - [顯示幕組件鉸接元件](#)
 - [指紋閱讀器](#)
 - [主機板](#)
 - [喇叭組件](#)
-


[回到目錄頁](#)

[回到目錄頁](#)

規格

Dell™ Vostro™ 1320 維修手冊

- [處理器](#)
- [系統資訊](#)
- [ExpressCard™](#)
- [記憶卡讀取器](#)
- [記憶體](#)
- [連接器](#)
- [通訊](#)
- [影像卡](#)
- [音效卡](#)
- [顯示幕](#)
- [鍵盤](#)
- [觸控墊](#)
- [指紋閱讀器](#)
- [攝影機](#)
- [電池](#)
- [交流電變壓器](#)
- [實體參數](#)
- [環境參數](#)

 **註：** 提供的項目可能會因地區而異。如需更多有關電腦組態的資訊，請按一下 **Start (開始)** (或 Windows XP 中的 **Start (開始)**) → **Help and Support (說明及支援中心)**，然後選取可檢視有關電腦資訊之選項。

處理器	
處理器類型	Intel® Core™ 2 Duo 處理器
L1 快取記憶體	每個指令 32 KB，每個核心 32 KB 資料快取
L2 快取記憶體	共用 3 MB 或 6 MB
外接式匯流排頻率	1067 MHz

系統資訊	
系統晶片組	Intel GM45 或 Intel PM45 晶片組
資料匯流排寬度	64 位元
DRAM 匯流排寬度	64 位元
處理器位址匯流排寬度	36 位元
快閃 EPROM	SPI 32 Mbit
PCI 匯流排 (限分離式圖形卡)	x16 PCI Express

ExpressCard™	
 註： ExpressCard 插槽僅適用於 ExpressCard。此插槽不支援 PC 卡。	
ExpressCard 連接器	ExpressCard 插槽 (同時支援基於 USB 和 PCIe 的介面)
支援的插卡	34 毫米與 54 毫米的 ExpressCard

記憶卡讀取器	
支援的插卡	SD、SDIO、SD HC、迷你 SD (帶配接器) MMC、MMC+、迷你 MMC (帶配接器)

記憶體	
記憶體模組連接器	兩個 DIMM 插槽
記憶體模組容量	1 GB (一個 DIMM)、2 GB (一個 DIMM 或兩個 DIMM)、3 GB (兩個 DIMM)、4 GB (兩個 DIMM)
記憶體類型	僅 DDR2 800 MHz 非 ECC 記憶體
最小記憶體	1024 MB (1 GB)
最大記憶體	4096 MB (4 GB)

連接器	
音效卡	麥克風連接器、立體聲耳機/喇叭連接器
IEEE 1394	一個 4 插腳連接器
連線	僅 USB 連接埠複製裝置 (選購)
迷你卡支援 (內部擴充插槽)	一個 WLAN 專用半長迷你卡插槽 一個 WPAN 專用全長迷你卡插槽 (藍牙® 或超寬頻 [UWB]) WPAN 全長迷你卡插槽也可以用於 Intel Flash Cache
數據機	USB 外部數據機 (選購)
網路配接器	RJ-45 連接器
USB、USB PowerShare、eSATA	四個 4 插腳 USB 2.0 相容連接器
影像卡	VGA

通訊	
數據機	外部 (選購)
網路配接器	位於主機板上的 10/100/1000 乙太網路 LAN
無線	WLAN 半長迷你卡、WPAN 全長迷你卡、藍牙無線支援以及 UWB 技術
行動式寬頻	無
GPS	無

影像卡	
影像卡類型	內建 分離式 (位於主機板上)、硬體加速
影像控制器	內建影像卡：行動 Intel GMA X4500 分離式影像卡：NVIDIA GeForce 9300M GS
資料匯流排	內建影像卡或 PCI-Express x16 影像卡
影像記憶體	內建影像卡：最多可達 256 MB 共用記憶體 分離式影像卡：256 MB 專用記憶體
視訊輸出	視訊連接器和多模式 DisplayPort

音效卡	
音效卡類型	雙通道高傳真音效轉碼器
音效控制器	IDT 92HD71B5
立體聲轉換	24 位元 (數位至類比立體聲) 24 位元 (類比至數位立體聲)
介面：	
內建	內建高傳真音效卡
外接式	麥克風輸入連接器、立體聲耳機/喇叭迷你連接器
喇叭	一個 2 瓦、4 歐姆喇叭
內建喇叭放大器	輸入至 4 歐姆喇叭時，每通道 1 瓦
內建麥克風	單數位麥克風
音量控制項	音量控制按鈕

顯示幕	
類型 (主動式矩陣 TFT)	13.3" WXGA 防眩光 CCFL 13.3" WXGA TrueLife CCFL
尺寸	
高度	178.8 毫米 (7.03 吋)
寬度	286.08 毫米 (11.26 吋)
對角線	337.82 毫米 (13.3 吋)
最大解析度	
WXGA	262 K 色時為 1280 x 800
WXGA TrueLife	262 K 色時為 1440 x 900
操作角度	0° (閉合) 至 130°

更新頻率	60 Hz
檢視角度	
水平	±40° (WXGA) 典型 ±40° (帶 TrueLife 技術的 WXGA)
像素間距	
WXGA	0.2235 毫米

鍵盤	
按鍵數	84 (美國 及加拿大) ; 85 (歐洲) ; 88 (日本)
配置	QWERTY/AZERTY/Kanji
大小	全尺寸 (19 毫米鍵距)

觸控墊	
X/Y 位置解析度 (圖形表模式)	240 CPI
大小	
寬度	73.0 毫米 (2.9 吋) 感應器作用區
高度	42.9 毫米 (1.7 吋) 矩形

指紋閱讀器 (選購)	
類型	採用 CMOS 活性電容像素感應技術的 UPEK TCS3 TouchStrip™ 移掃感應器

攝影機 (選購)	
解析度	640 x 480 像素 (VGA)

電池	
類型	
12 芯鋰離子棱狀片式電池	84 WHr
9 芯鋰離子電池	85 WHr
6 芯鋰離子電池	56 WHr
4 芯鋰離子電池	35 WHr
尺寸：	
深度	
4 芯或 6 芯鋰離子電池	206 毫米 (8.11 吋)
9 芯鋰離子電池	93.3 毫米 (3.67 吋)
12 芯鋰離子電池	14.48 毫米 (0.57 吋)
高度	
4 芯或 6 芯鋰離子電池	19.8 毫米 (0.78 吋)
9 芯鋰離子電池	22.3 毫米 (0.88 吋)
12 芯鋰離子電池	217.24 毫米 (8.55 吋)
寬度	
4 芯或 6 芯鋰離子電池	47.0 毫米 (1.85 吋)
9 芯鋰離子電池	68.98 毫米 (2.70 吋)
12 芯鋰離子電池	322.17 毫米 (12.68 吋)
重量	
4 芯鋰離子電池	0.24 公斤 (0.53 磅)
6 芯鋰離子電池	0.33 公斤 (0.73 磅)
9 芯鋰離子電池	0.51 公斤 (1.12 磅)
12 芯鋰離子電池	0.85 公斤 (1.87 磅)
電壓	

4 芯鋰離子電池	14.8 VDC
6 芯或 9 芯鋰離子電池	11.1 VDC
12 芯鋰離子電池	14.8 VDC
充電時間 (大約)	
電腦關機	
6 芯鋰離子電池	約 1 小時可充滿 80% 的電量 約 2 小時可充滿 100% 的電量
作業時間	依作業狀態而有所差異，在某些耗電量大的情況下會顯著縮短
壽命 (大約)	1 年
溫度範圍	
作業時	0°C 至 40°C (32°F 至 104°F)
儲存時	-10° 至 65°C (14° 至 149°F)
幣式電池	CR-2032

交流電變壓器	
輸入電壓	100-240 VAC
輸入電流 (最大)	1.5 A
輸入頻率	50 至 60 Hz
溫度範圍：	
作業時	0°C 至 35°C (32° 至 95°F)
儲存時	-40°C 至 65°C (-40° 至 149°F)
PA-12 65 W 旅行用交流電變壓器：	
輸出電壓	19.5 V DC
輸出電流	3.34 A
高度	15 毫米 (0.6 吋)
寬度	66 毫米 (2.6 吋)
深度	127 毫米 (5.0 吋)
重量	0.29 公斤 (0.64 磅)
PA-10 90 W D 系列交流電變壓器：	
輸出電壓	19.5 V DC
輸出電流	4.62 A
高度	32 毫米 (1.3 吋)
寬度	60 毫米 (2.4 吋)
深度	140 毫米 (5.5 吋)
重量	0.425 公斤 (0.9 磅)
PA-3E 90 E 系列交流電變壓器：	
輸出電壓	19.5 V DC
輸出電流	4.62 A
高度	15 毫米 (0.6 吋)
寬度	70 毫米 (2.8 吋)
深度	147 毫米 (5.8 吋)
重量	0.345 公斤 (0.76 磅)

實體參數	
高度	27-31 毫米 (1-1.2 吋)
寬度	335 毫米 (13.1 吋)
深度	238 毫米 (9.37 吋)
重量	1.95 公斤 (4.3 磅)

環境參數	
溫度範圍：	
作業時	0° 至 35°C (32° 至 95°F)

儲存時	-40° 至 65° C (-40° 至 149° F)
相對濕度 (最大) :	
作業時	10% 至 90% (非冷凝)
儲存時	5% 至 95% (非冷凝)
最大震動 (使用模擬使用者環境的隨機震動頻譜) :	
作業時	0.66 GRMS
儲存時	1.3 GRMS
最大撞擊 (在硬碟機位於磁頭位置和 2 ms 半正弦波脈衝撞擊的條件下測量) :	
作業時	143 G
儲存時	163 G
海拔高度 (最大) :	
作業時	-15.2 至 3,048 米 (-50 至 10,000 英尺)
儲存時	-15.2 至 3,048 米 (-50 至 10,000 英尺)
空氣中懸浮污染物級別	G2 或更低 (按照 ANSI/ISA-S71.04-1985 的定義)

[回到目錄頁](#)

[回到目錄頁](#)

電池

Dell™ Vostro™ 1320 維修手冊

警告： 拆裝電腦內部元件之前，請先閱讀電腦隨附的安全資訊。如需更多安全性最佳實務資訊，請參閱 Regulatory Compliance (法規遵循) 首頁：
www.dell.com/regulatory_compliance。

卸下電池



1. 按照[拆裝電腦內部元件之前](#)中的程序進行操作。



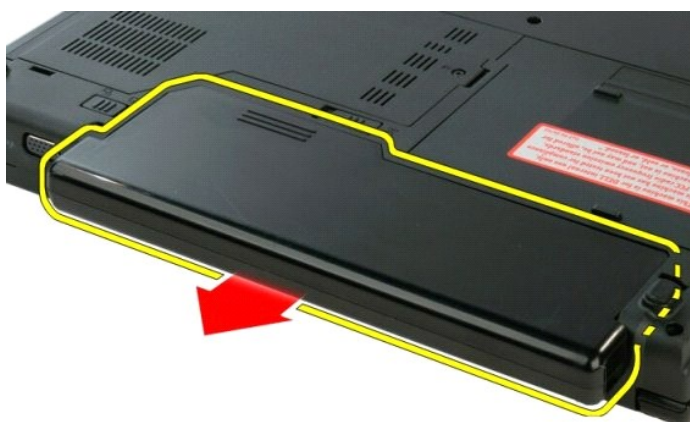
2. 將位於左側的電池鎖定門鎖從電池滑出。



3. 將中間的電池門鎖向右滑動。



4. 朝電腦背面滑動電池並將其卸下。



[回到目錄頁](#)

幣式電池

Dell™ Vostro™ 1320 維修手冊

警告： 拆裝電腦內部元件之前，請先閱讀電腦隨附的安全資訊。如需更多安全性最佳實務資訊，請參閱 Regulatory Compliance (法規遵循) 首頁：
www.dell.com/regulatory_compliance。

卸下幣式電池



1. 按照 [拆裝電腦內部元件之前](#) 中的程序進行操作。
2. 將 [電池](#) 從電腦中卸下。
3. 從電腦中卸下 [硬碟機](#)。
4. 從電腦中卸下 [光碟機](#)。
5. 從電腦中卸下 [WLAN](#) 卡。
6. 從電腦中卸下 [風扇](#)。
7. 從電腦中卸下所有 ExpressCard 卡。
8. 從電腦中卸下 [鉸接護蓋](#)。
9. 將 [鍵盤](#) 從電腦中卸下。
10. 從電腦中卸下 [顯示幕組件](#)。
11. 從電腦中卸下 [手掌墊](#)。
12. 從電腦中卸下 [主機板](#)。



13. 將筆插入插槽，然後輕輕撬起幣式電池。



14. 卸下幣式電池。




[回到目錄頁](#)

[回到目錄頁](#)

顯示幕前蓋

Dell™ Vostro™ 1320 維修手冊

 **警告：** 拆裝電腦內部元件之前，請先閱讀電腦隨附的安全資訊。如需更多安全性最佳實務資訊，請參閱 Regulatory Compliance (法規遵循) 首頁：
www.dell.com/regulatory_compliance。

卸下顯示幕前蓋



1. 按照[拆裝電腦內部元件之前](#)中的程序進行操作。
2. 從電腦中卸下顯示幕組件。



3. 從顯示幕前蓋卸下六顆橡膠螺絲蓋。



4. 卸下將前蓋固定到顯示幕組件的六顆螺絲。



5. 將前蓋從顯示幕組件中卸下。



[回到目錄頁](#)

[回到目錄頁](#)

攝影機

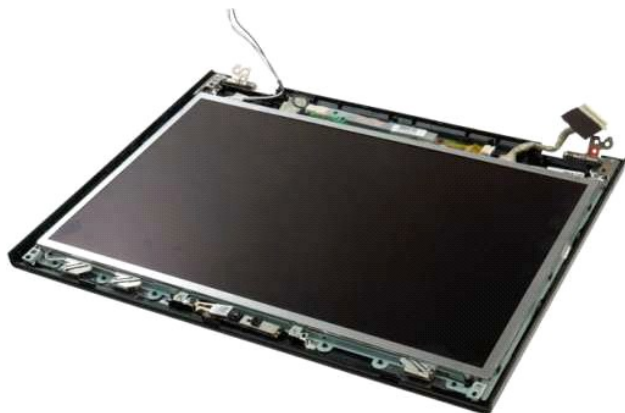
Dell™ Vostro™ 1320 維修手冊

警告： 拆裝電腦內部元件之前，請先閱讀電腦隨附的安全資訊。如需更多安全性最佳實務資訊，請參閱 Regulatory Compliance (法規遵循) 首頁：
www.dell.com/regulatory_compliance。

卸下攝影機



1. 按照 [拆裝電腦內部元件之前](#) 中的程序進行操作。
2. 從電腦中卸下 [顯示幕組件](#)。
3. 將 [顯示幕前蓋](#) 從顯示幕組件中卸下。
4. 將 [顯示幕反相機](#) 從顯示幕組件中卸下。



5. 卸下將顯示幕攝影機固定到顯示幕組件的螺絲。



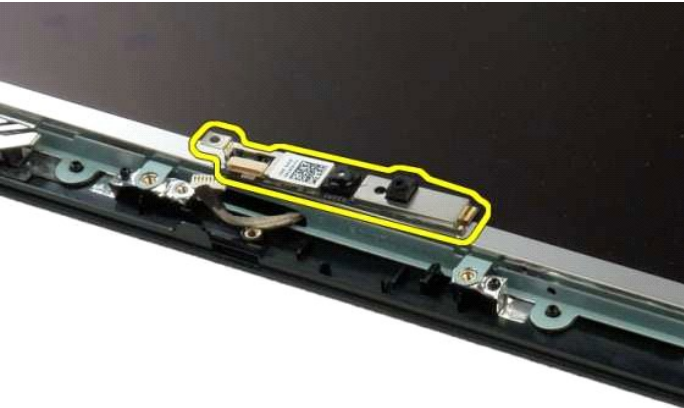
6. 將攝影機從其插槽提出。



7. 拔下顯示幕攝影機資料纜線。



8. 將顯示幕攝影機從顯示幕組件中卸下。





[回到目錄頁](#)

[回到目錄頁](#)

顯示幕組件鉸接元件

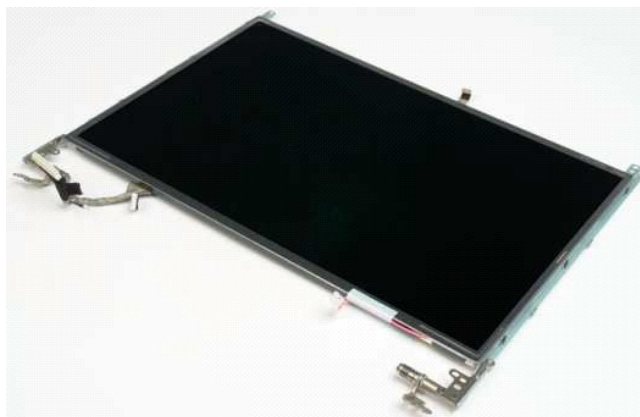
Dell™ Vostro™ 1320 維修手冊

警告： 拆裝電腦內部元件之前，請先閱讀電腦隨附的安全資訊。如需更多安全性最佳實務資訊，請參閱 Regulatory Compliance (法規遵循) 首頁：
www.dell.com/regulatory_compliance。

卸下顯示幕組件鉸接元件



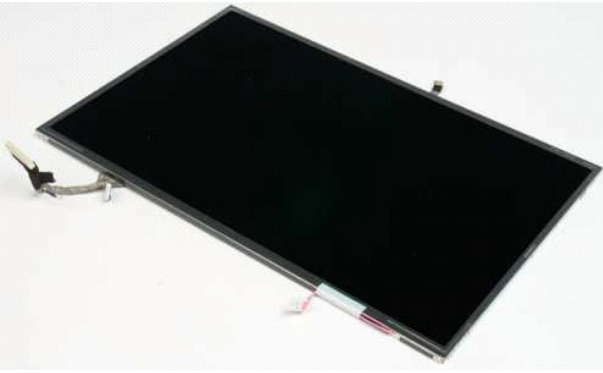
1. 按照「[拆裝電腦內部元件之前](#)」中的程序進行操作。
2. 從電腦中卸下顯示幕組件。
3. 將顯示幕前蓋從顯示幕組件中卸下。
4. 將顯示幕反相器從顯示幕組件中卸下。
5. 將 LCD 顯示板從顯示幕組件中卸下。



6. 卸下將鉸接元件固定到顯示板組件的六顆螺絲。



7. 將鉸接元件從顯示板組件滑出。



[回到目錄頁](#)

[回到目錄頁](#)

顯示幕反相器

Dell™ Vostro™ 1320 維修手冊

警告： 拆裝電腦內部元件之前，請先閱讀電腦隨附的安全資訊。如需更多安全性最佳實務資訊，請參閱 Regulatory Compliance (法規遵循) 首頁：
www.dell.com/regulatory_compliance。

卸下顯示幕反相器



1. 按照 [拆裝電腦內部元件之前](#) 中的程序進行操作。
2. 從電腦中卸下 [顯示幕組件](#)。
3. 從電腦中卸下 [顯示幕前蓋](#)。



4. 卸下將顯示幕反相器固定到顯示幕組件的螺絲。



5. 從顯示幕組件中拔下反相器電源線。



6. 從顯示幕組件中拔下反相器資料纜線。



7. 將顯示幕反相器從顯示幕組件中卸下。






[回到目錄頁](#)

[回到目錄頁](#)

LCD 顯示板

Dell™ Vostro™ 1320 維修手冊

 **警告：** 拆裝電腦內部元件之前，請先閱讀電腦隨附的安全資訊。如需更多安全性最佳實務資訊，請參閱 Regulatory Compliance (法規遵循) 首頁：
www.dell.com/regulatory_compliance。

卸下 LED 顯示板



1. 按照[拆裝電腦內部元件之前](#)中的程序進行操作。
2. 從電腦中卸下顯示屏組件。
3. 將顯示屏前蓋從顯示屏組件中卸下。



4. 卸下將 LCD 顯示板固定到顯示屏組件的兩顆螺絲。



5. 從顯示屏組件上拔下電源線。



6. 從顯示幕組件上拔下資料纜線。



7. 將 LCD 顯示板從顯示幕組件中卸下。





[回到目錄頁](#)

[回到目錄頁](#)

顯示幕組件

Dell™ Vostro™ 1320 維修手冊

警告： 拆裝電腦內部元件之前，請先閱讀電腦隨附的安全資訊。如需更多安全性最佳實務資訊，請參閱 Regulatory Compliance (法規遵循) 首頁：
www.dell.com/regulatory_compliance。

卸下顯示幕組件



1. 按照[拆裝電腦內部元件之前](#)中的程序進行操作。
2. 將**電池**從電腦中卸下。
3. 從電腦中卸下**硬碟機**。
4. 從電腦中卸下**WLAN 卡**。
5. 從電腦中卸下**鉸接護蓋**。
6. 將**鍵盤**從電腦中卸下。



7. 從 WLAN 卡上拔下天線纜線。



8. 拉動天線纜線，從主機板上穿出。



9. 從主機板上拔下顯示幕資料纜線。



10. 擰鬆顯示幕固定螺絲並將其從電腦中卸下。



11. 卸下將顯示幕組件固定到電腦基座的四顆螺絲。



12. 將顯示幕組件從電腦提起並卸下。



[回到目錄頁](#)

風扇

Dell™ Vostro™ 1320 維修手冊

警告： 拆裝電腦內部元件之前，請先閱讀電腦隨附的安全資訊。如需更多安全性最佳實務資訊，請參閱 Regulatory Compliance (法規遵循) 首頁：
www.dell.com/regulatory_compliance。

卸下風扇



1. 按照[拆裝電腦內部元件之前](#)中的程序進行操作。
2. 將**電池**從電腦中卸下。
3. 從電腦中卸下**蓋板**。



4. 拔下主機板上的風扇纜線。



5. 卸下將風扇固定至電腦的兩顆螺絲。



6. 將風扇提起，將其從電腦中卸下。



[回到目錄頁](#)

指紋閱讀器

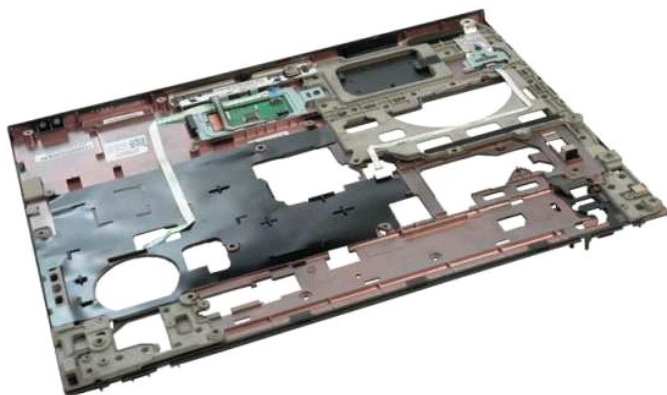
Dell™ Vostro™ 1320 維修手冊

警告： 拆裝電腦內部元件之前，請先閱讀電腦隨附的安全資訊。如需更多安全性最佳實務資訊，請參閱 Regulatory Compliance (法規遵循) 首頁：
www.dell.com/regulatory_compliance。

卸下指紋閱讀器



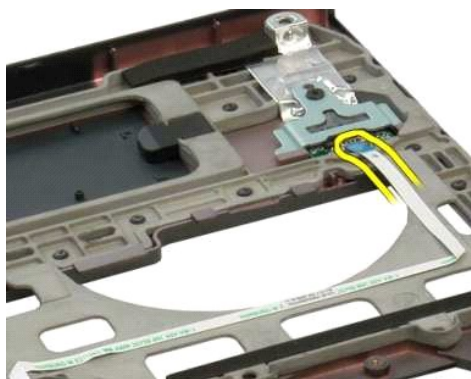
1. 按照[拆裝電腦內部元件之前](#)中的程序進行操作。
2. 將**電池**從電腦中卸下。
3. 從電腦中卸下**硬碟機**。
4. 從電腦中卸下**WLAN 卡**。
5. 從電腦中卸下**風扇**。
6. 從電腦中卸下所有 ExpressCard 卡。
7. 從電腦中卸下**鉸接護蓋**。
8. 將**鍵盤**從電腦中卸下。
9. 從電腦中卸下**顯示幕組件**。
10. 從電腦中卸下**手掌墊**。



11. 打開指紋讀取器纜線固定夾。



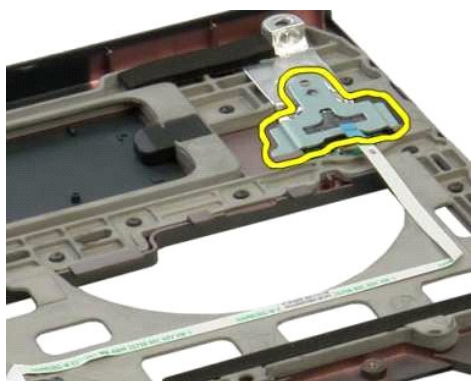
12. 卸下指紋讀取器纜線。



13. 卸下將指紋閱讀器托架固定到電腦機箱的螺絲。



14. 卸下指紋閱讀器托架。



15. 從手掌墊下卸指紋閱讀器。





[回到目錄頁](#)

[回到目錄頁](#)

鉸接護蓋

Dell™ Vostro™ 1320 維修手冊

警告： 拆裝電腦內部元件之前，請先閱讀電腦隨附的安全資訊。如需更多安全性最佳實務資訊，請參閱 Regulatory Compliance (法規遵循) 首頁：
www.dell.com/regulatory_compliance。

卸下鉸接護蓋



1. 按照 [拆裝電腦內部元件之前](#) 中的程序進行操作。
2. 將蓋從電腦中卸下。



3. 使用塑料筆輕輕將鉸接護蓋的後側從電腦底座撬起。



4. 從右側開始，將鉸接護蓋與電腦底座分離。



5. 繼續從右至左，將鉸接護蓋與電腦分離，然後卸下鉸接護蓋。



[回到目錄頁](#)

[回到目錄頁](#)

硬碟機

Dell™ Vostro™ 1320 維修手冊

警告： 拆裝電腦內部元件之前，請先閱讀電腦隨附的安全資訊。如需更多安全性最佳實務資訊，請參閱 Regulatory Compliance (法規遵循) 首頁：
www.dell.com/regulatory_compliance。

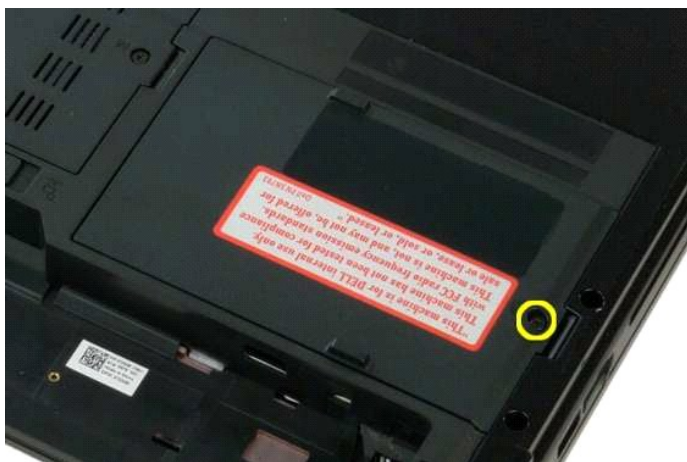
卸下硬碟機



1. 按照 [拆裝電腦內部元件之前](#) 中的程序進行操作。
2. 將 [重灌](#) 從電腦中卸下。



3. 卸下將硬碟機蓋板固定至電腦底部的緊固螺絲。



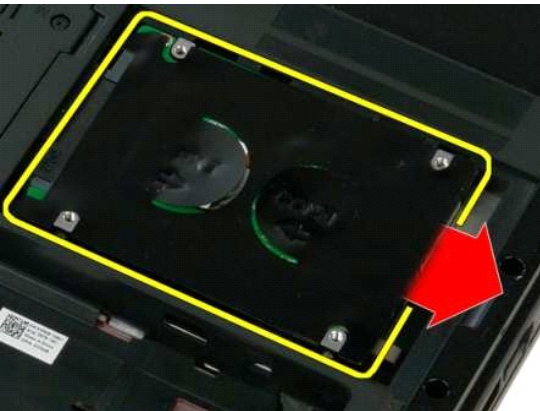
4. 提起硬碟機蓋板。



5. 從電腦中卸下硬碟機蓋板。



6. 朝電腦右側滑動硬碟機以使其從連接器上鬆脫。



7. 提起並從電腦中卸下硬碟機。



[回到目錄頁](#)

[回到目錄頁](#)

鍵盤

Dell™ Vostro™ 1320 維修手冊

警告： 拆裝電腦內部元件之前，請先閱讀電腦隨附的安全資訊。如需更多安全性最佳實務資訊，請參閱 Regulatory Compliance (法規遵循) 首頁：
www.dell.com/regulatory_compliance。

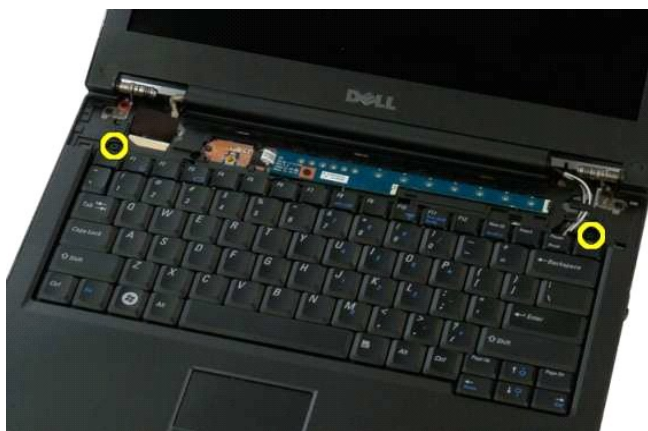
卸下鍵盤



1. 按照[拆裝電腦內部元件之前](#)中的程序進行操作。
2. 將電池從電腦中卸下。
3. 從電腦中卸下[鉸接護蓋](#)。



4. 卸下將鍵盤固定至電腦的兩顆螺絲。



5. 輕輕提起鍵盤的後緣，然後向電腦背面滑動鍵盤。



6. 打開鍵盤資料纜線固定夾以釋放排線。



7. 從固定夾卸下鍵盤資料纜線。



8. 從電腦中卸下鍵盤。



[回到目錄頁](#)

[回到目錄頁](#)

記憶體

Dell™ Vostro™ 1320 維修手冊

警告： 拆裝電腦內部元件之前，請先閱讀電腦隨附的安全資訊。如需更多安全性最佳實務資訊，請參閱 Regulatory Compliance (法規遵循) 首頁：www.dell.com/regulatory_compliance。

卸下記憶體模組



注： DIMM A 是最靠近主機板的模組。只有卸下 DIMM B 後才能卸下 DIMM A。如果僅安裝 1 個 DIMM，則應始終將其安裝在 DIMM A 插槽中。如果僅安裝 1 個 DIMM，則將記憶體從 DIMM A 移至 DIMM B 會停用 AMT (如果目前已啟用)。

1. 按照[拆裝電腦內部元件之前](#)中的程序進行操作。
2. 將電池從電腦中卸下。
3. 從電腦中卸下蓋板。



4. 對於電腦中的所有記憶體模組，均可使用指尖小心地分開記憶體模組連接器兩端的固定夾，直至記憶體模組彈起。



5. 將記憶體模組從插槽中卸下。




[回到目錄頁](#)

[回到目錄頁](#)

光碟機

Dell™ Vostro™ 1320 維修手冊

 **警告：** 拆裝電腦內部元件之前，請先閱讀電腦隨附的安全資訊。如需更多安全性最佳實務資訊，請參閱 Regulatory Compliance (法規遵循) 首頁：www.dell.com/regulatory_compliance。

卸下光碟機



1. 按照 [拆裝電腦內部元件之前](#) 中的程序進行操作。
2. 將 [筆電](#) 從電腦中卸下。



3. 卸下將光碟機固定到位的螺絲。



4. 將塑料筆插入槽口，然後輕輕將光碟機滑出電腦。



5. 從電腦中卸下光碟機。



[回到目錄頁](#)

手掌墊

Dell™ Vostro™ 1320 維修手冊

警告： 拆裝電腦內部元件之前，請先閱讀電腦隨附的安全資訊。如需更多安全性最佳實務資訊，請參閱 Regulatory Compliance (法規遵循) 首頁：www.dell.com/regulatory_compliance。

卸下手掌墊



1. 按照 [拆裝電腦內部元件之前](#) 中的程序進行操作。
2. 將 [電池](#) 從電腦中卸下。
3. 從電腦中卸下 [蓋板](#)。
4. 從電腦中卸下 [散熱器](#)。
5. 從電腦中卸下 [鉸接護蓋](#)。
6. 從電腦中卸下 [硬碟機](#)。
7. 從電腦中卸下 [光碟機](#)。
8. 從電腦中卸下 [顯示幕組件](#)。



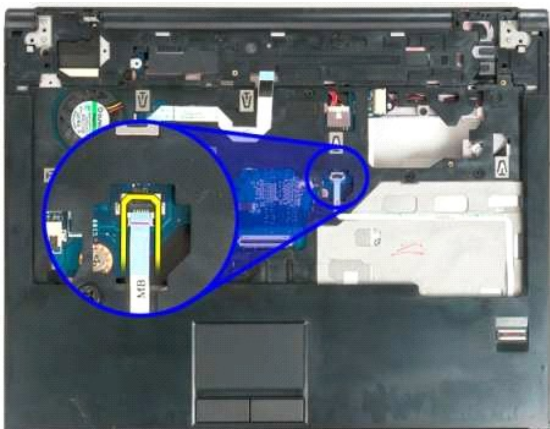
9. 卸下將手掌墊固定到電腦底端的十三顆螺絲。



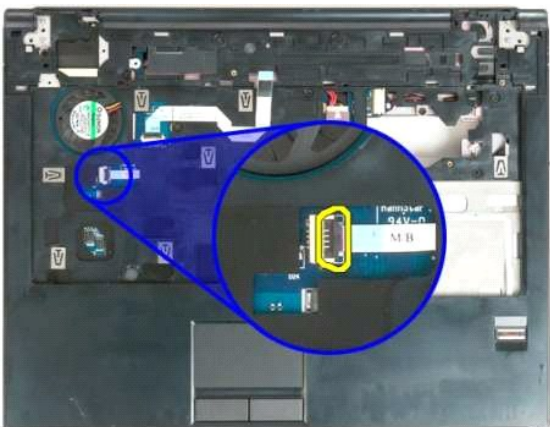
10. 翻轉電腦，釋放指紋閱讀器資料纜線固定夾。



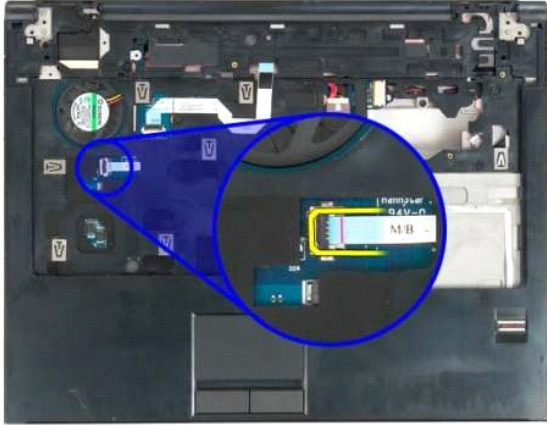
11. 將指紋閱讀器資料纜線從固定夾中卸下。



12. 釋放觸控墊資料纜線固定夾。



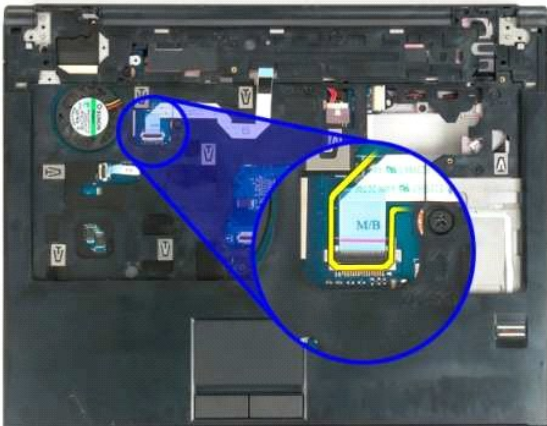
13. 將觸控墊資料纜線從固定夾中卸下。



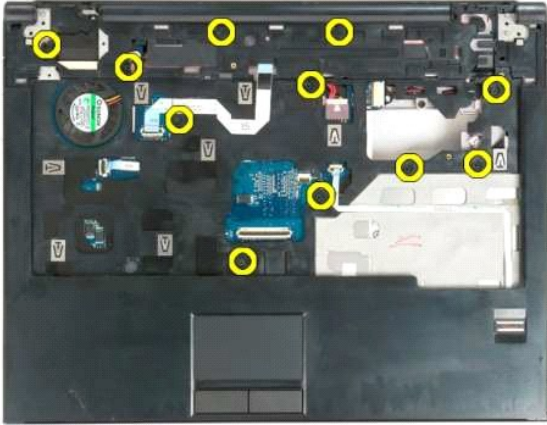
14. 打開多媒體按鈕板資料纜固定夾。



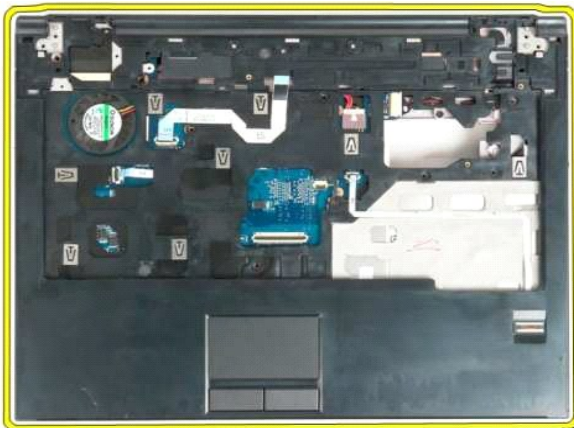
15. 從固定夾中卸下多媒體按鈕板資料纜。



16. 卸下將手掌墊固定到電腦頂端的十一顆螺絲。



17. 從電腦中卸下手掌墊。



[回到目錄頁](#)

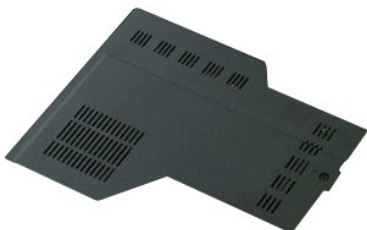
[回到目錄頁](#)

蓋板

Dell™ Vostro™ 1320 維修手冊

警告： 拆裝電腦內部元件之前，請先閱讀電腦隨附的安全資訊。如需更多安全性最佳實務資訊，請參閱 Regulatory Compliance (法規遵循) 首頁：www.dell.com/regulatory_compliance。

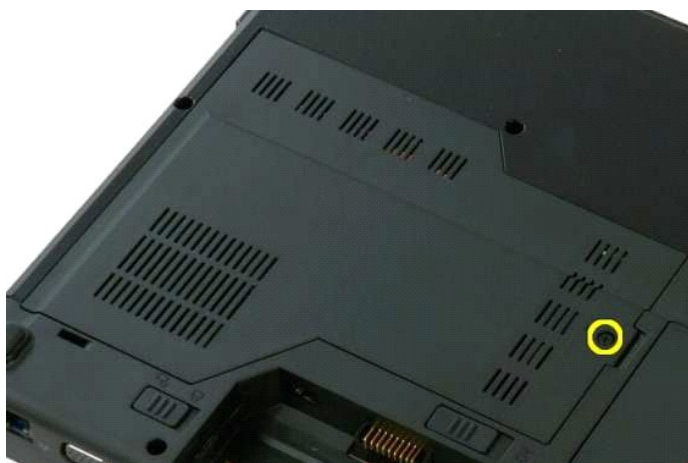
卸下蓋板



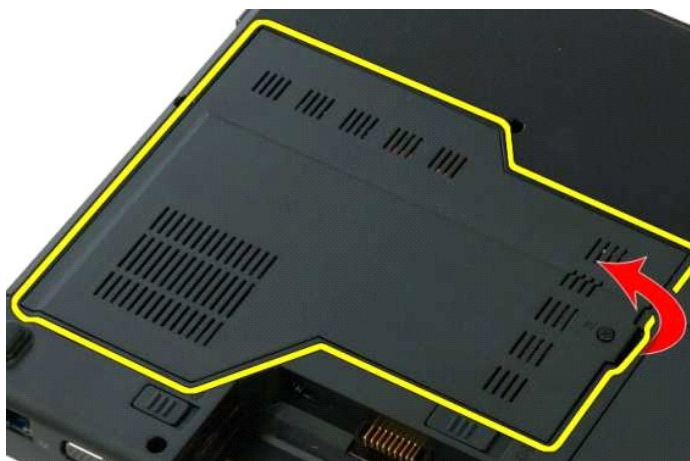
1. 按照[拆裝電腦內部元件之前](#)中的程序進行操作。
2. 將蓋板從電腦中卸下。



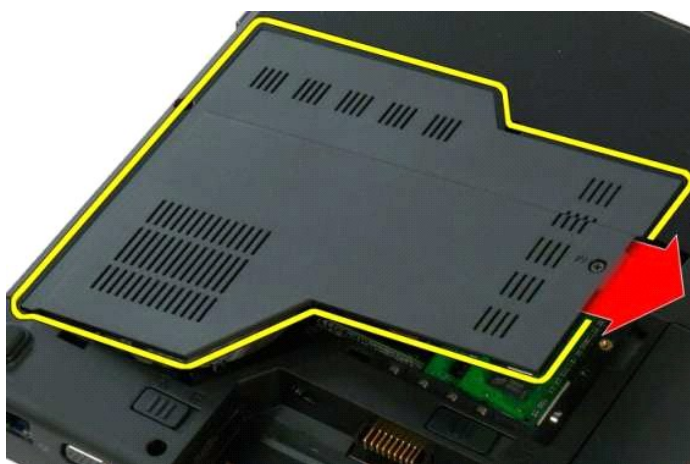
3. 卸下將蓋板固定至電腦的螺絲。



4. 將蓋板滑向電腦正面。



5. 卸下蓋板 -



[回到目錄頁](#)

[回到目錄頁](#)

散熱器和處理器

Dell™ Vostro™ 1320 維修手冊

警告： 拆裝電腦內部元件之前，請先閱讀電腦隨附的安全資訊。如需更多安全性最佳實務資訊，請參閱 Regulatory Compliance (法規遵循) 首頁：
www.dell.com/regulatory_compliance。

卸下散熱器和處理器



1. 按照 [拆裝電腦內部元件之前](#) 中的程序進行操作。
2. 將 [電池](#) 從電腦中卸下。
3. 從電腦中卸下 [蓋板](#)。
4. 將 [風扇](#) 從電腦中卸下。



5. 擰鬆用來將散熱器固定至電腦的四顆緊固螺絲。



6. 提起散熱器靠近電腦中心部分的邊緣。



7. 將散熱器向電腦中心方向滑動，然後提起散熱器，將其從電腦中卸下。



8. 使用平口螺絲刀，逆時針方向旋轉處理器凸輪。



9. 將處理器從其插槽垂直提起，請小心不要彎曲任何處理器插腳。



[回到目錄頁](#)

[回到目錄頁](#)

喇叭組件

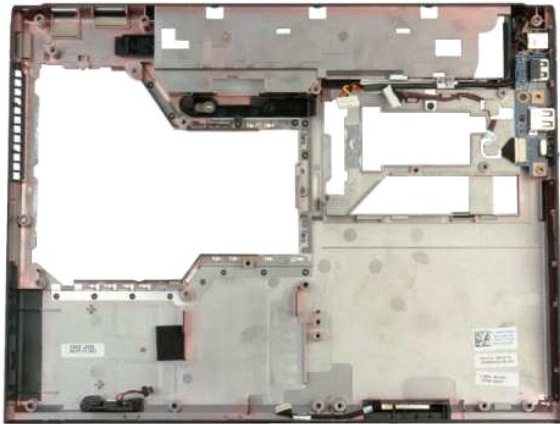
Dell™ Vostro™ 1320 維修手冊

警告： 拆裝電腦內部元件之前，請先閱讀電腦隨附的安全資訊。如需更多安全性最佳實務資訊，請參閱 Regulatory Compliance (法規遵循) 首頁：www.dell.com/regulatory_compliance。

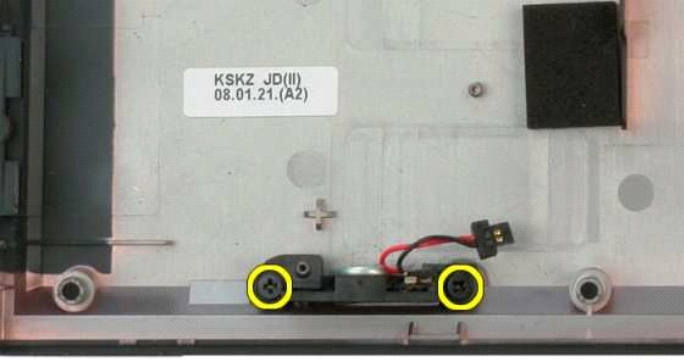
卸下喇叭組件



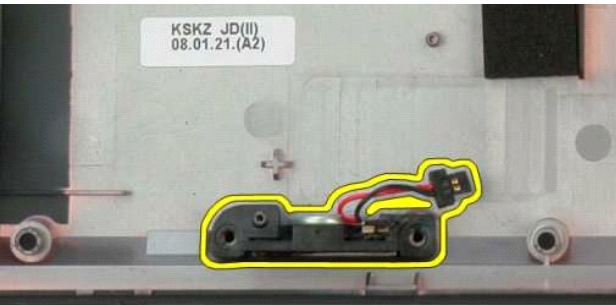
1. 按照[拆裝電腦內部元件之前](#)中的程序進行操作。
2. 將**電池**從電腦中卸下。
3. 從電腦中卸下**硬碟機**。
4. 從電腦中卸下**光碟機**。
5. 從電腦中卸下**WLAN 卡**。
6. 從電腦中卸下**蓋板**。
7. 從電腦中卸下**風扇**。
8. 從電腦中卸下所有 ExpressCard 卡。
9. 從電腦中卸下**鉸接護蓋**。
10. 將**鍵盤**從電腦中卸下。
11. 從電腦中卸下**顯示幕組件**。
12. 從電腦中卸下**手掌墊**。
13. 從電腦中卸下**主機板**。



14. 卸下將喇叭組件固定至機箱的兩顆螺絲。



15. 從電腦中取下喇叭組件。



[回到目錄頁](#)

主機板

Dell™ Vostro™ 1320 維修手冊

警告： 拆裝電腦內部元件之前，請先閱讀電腦隨附的安全資訊。如需更多安全性最佳實務資訊，請參閱 Regulatory Compliance (法規遵循) 首頁：
www.dell.com/regulatory_compliance。

卸下主機板



1. 按照[拆裝電腦內部元件之前](#)中的程序進行操作。
2. 從電腦中卸下所有 ExpressCard 和 SD 卡。
3. 從電腦中卸下**電池**。
4. 從電腦中卸下**蓋板**。
5. 從電腦中卸下**鉸接護蓋**。
6. 從電腦中卸下**鍵盤**。
7. 從電腦中卸下**觸控板**。
8. 從電腦中卸下**光碟機**。
9. 從電腦中卸下**風扇**。
10. 從電腦中卸下**散熱器和處理器**。
11. 從電腦中卸下**記憶體模組**。
12. 從電腦中取出**格式電池**。
13. 從電腦中卸下**藍牙模組**。
14. 從電腦中卸下**WLAN 卡**。
15. 從電腦中卸下**顯示蓋組件**。
16. 從電腦中卸下**手掌軌**。



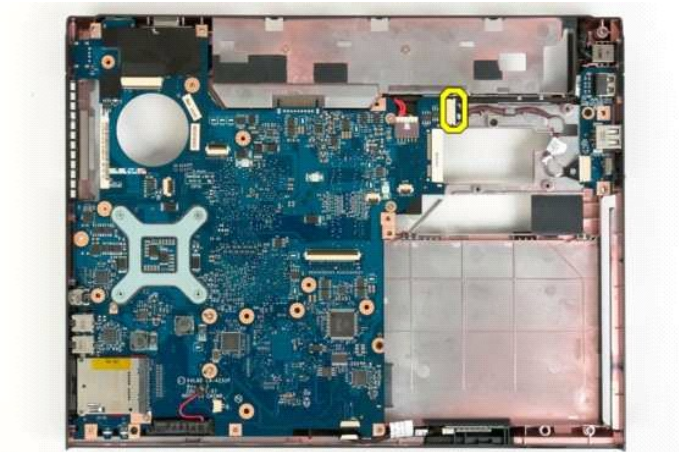
17. 從主機板上拔下喇叭纜線。



18. 從主機板上拔下資料纜線。



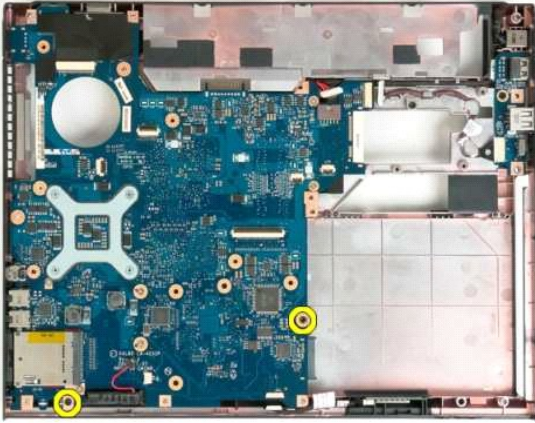
19. 從主機板拔下 USB 板資料纜線。



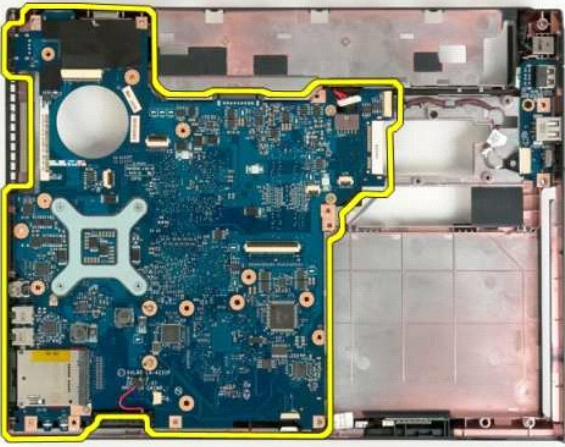
20. 從主機板上拔下電源線。

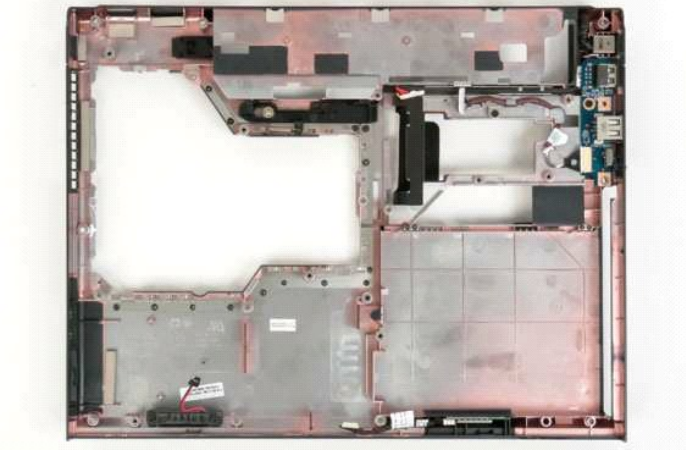


21. 卸下將主機板固定至電腦機箱的兩顆螺絲。



22. 將主機板從電腦機箱中卸下。





[回到目錄頁](#)

[回到目錄頁](#)

無線區域網路 (WLAN) 卡

Dell™ Vostro™ 1320 維修手冊

警告： 拆裝電腦內部元件之前，請先閱讀電腦隨附的安全資訊。如需更多安全性最佳實務資訊，請參閱 Regulatory Compliance (法規遵循) 首頁：www.dell.com/regulatory_compliance。

卸下 WLAN 卡



1. 按照 [拆裝電腦內部元件之前](#) 中的程序進行操作。
2. 將 [電池](#) 從電腦中卸下。
3. 從電腦中卸下 [硬碟機](#)。



4. 從 WLAN 卡上拔下天線纜線。



5. 卸下將 WLAN 卡固定至主機板的螺絲。



6. 從電腦中卸下 WLAN 卡。



[回到目錄頁](#)

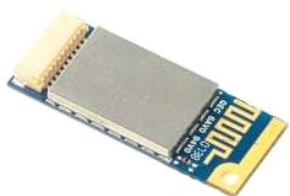
[回到目錄頁](#)

採用藍芽® 無線技術的內建插卡

Dell™ Vostro™ 1320 維修手冊

警告： 拆裝電腦內部元件之前，請先閱讀電腦隨附的安全資訊。如需更多安全性最佳實務資訊，請參閱 Regulatory Compliance (法規遵循) 首頁：
www.dell.com/regulatory_compliance。

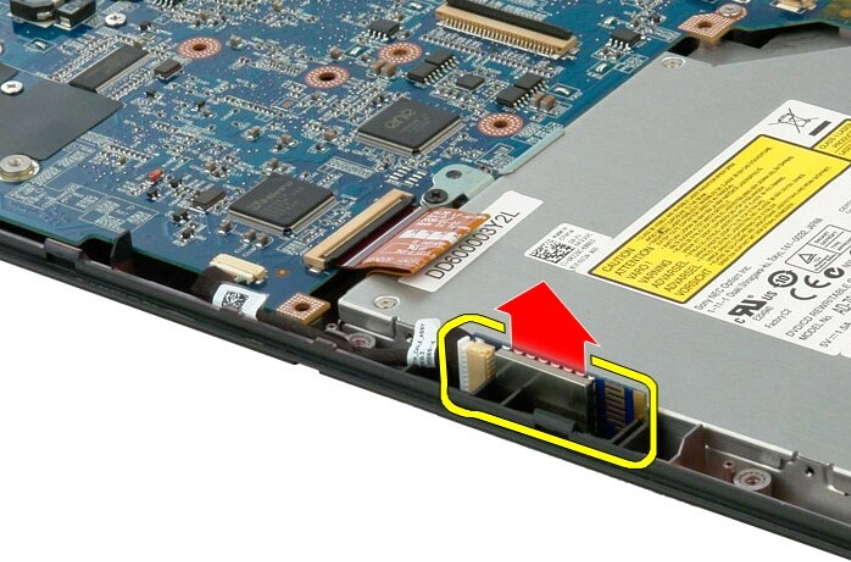
卸下採用藍芽無線技術的內建插卡



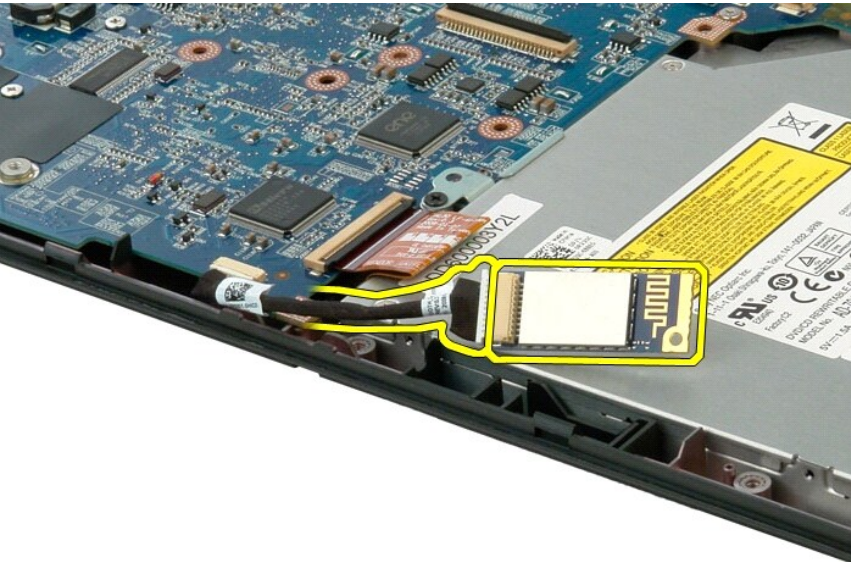
1. 按照 [拆裝電腦內部元件之前](#) 中的程序進行操作。
2. 將 [電池](#) 從電腦中卸下。
3. 從電腦中卸下 [硬碟機](#)。
4. 從電腦中卸下 [WLAN 卡](#)。
5. 從電腦中卸下 [風扇](#)。
6. 從電腦中卸下所有 ExpressCard 卡。
7. 從電腦中卸下 [鉸接護蓋](#)。
8. 從電腦中卸下 [鍵盤](#)。
9. 從電腦中卸下 [顯示幕組件](#)。
10. 從電腦中卸下 [手掌墊](#)。



11. 將藍牙模組從其在電腦中的插槽提起。



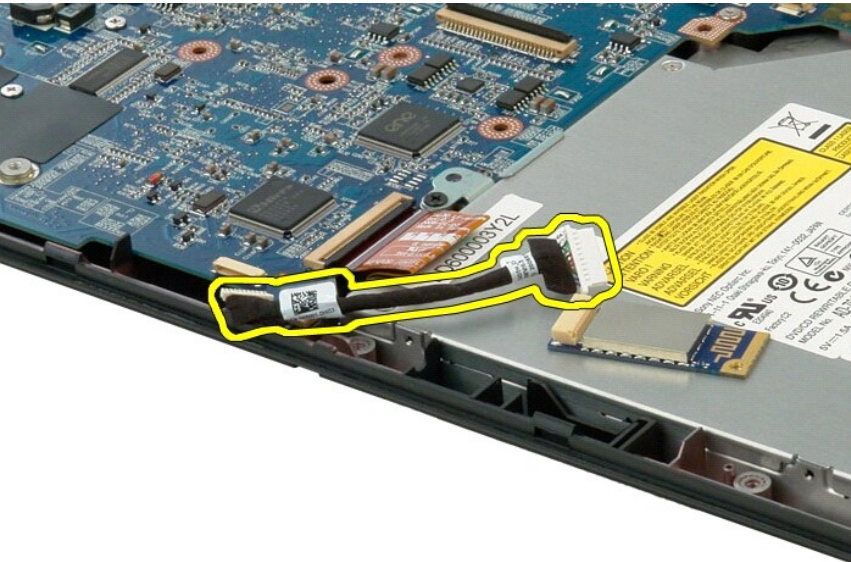
12. 從藍牙模組拔下其資料纜線，並將該模組放置於一邊。



13. 從主機板上拔下資料纜線。



14. 從電腦中拔下資料纜線。



15. 從電腦中卸下藍牙模組。



[回到目錄頁](#)

拆裝電腦

Dell™ Vostro™ 1320 維修手冊

- [拆裝電腦內部元件之前](#)
- [建議的工具](#)
- [關閉電腦](#)
- [拆裝電腦內部元件之後](#)

拆裝電腦內部元件之前

請遵守以下安全規範，以避免電腦受到潛在的損壞，並確保您的人身安全。除非另有說明，否則執行本文中包含的每個程序時均假定已滿足以下條件：

- 1 您已執行[拆裝電腦](#)中的步驟。
- 1 您已閱讀電腦隨附的安全資訊。
- 1 以相反的次序執行卸下程序便可以裝回元件或安裝元件 (如果是單獨購買的話)。

警告： 拆裝電腦內部元件之前，請先閱讀電腦隨附的安全資訊。如需更多安全性最佳實務資訊，請參閱 Regulatory Compliance (法規遵循) 首頁：www.dell.com/regulatory_compliance。

警告： 只有獲得認證的服務技術人員才可維修您的電腦。由未經 Dell 授權的維修造成的損壞不在保固範圍之內。

警告： 為避免靜電損壞，請使用接地腕帶或經常碰觸未上漆的金屬表面 (例如電腦背面的連接器)，以導去身上的靜電。

警告： 元件和插卡要輕拿輕放。請勿碰觸元件或插卡上的觸點。手持插卡時，請握住插卡的邊緣或其金屬固定托架。手持處理器這類元件時，請握住其邊緣而不要握住其插腳。

警告： 拔下纜線時，請握住連接器或拉片將其拔出，而不要拉扯纜線。某些纜線的連接器帶有鎖定彈片；若要拔下此類纜線，請向內按壓鎖定彈片，然後再拔下纜線。在拔出連接器時，連接器的兩側應同時退出，以避免弄彎連接器插腳。此外，連接纜線之前，請確定兩個連接器的朝向正確並且對齊。

註： 您電腦和某些元件的顏色可能與本文中所示的顏色不同。

為避免損壞電腦，請在開始拆裝電腦內部元件之前執行以下步驟。

1. 確定工作表面平整乾淨，以防止刮壞電腦外殼。
2. 關閉電腦 (請參閱[關閉電腦](#))。
3. 如果電腦已連接至連線裝置 (已連線)，例如選配的 Media Base 或電池片板，請切斷連線。

警告： 若要拔下網路纜線，請先將纜線從電腦上拔下，然後再將其從網路裝置上拔下。

4. 從電腦上拔下所有網路纜線。
5. 從電源插座上拔下電腦和所有已連接裝置的電源線。
6. 關閉顯示器，然後將電腦正面朝下放置在平整的工作表面上。

警告： 為避免損壞主機板，您必須在維修電腦之前取出主電池。

7. 卸下主電池 (請參閱[卸下電池](#))。
8. 翻轉電腦，使其正面朝上放置。
9. 打開顯示器。
10. 按下電源按鈕，以導去主機板上的剩餘電量。

警告： 為防止觸電，在打開顯示器之前，請務必從電源插座上拔下電腦的電源線。

警告： 在碰觸電腦內部的任何元件之前，請先碰觸未上漆的金屬表面 (例如電腦背面的金屬)，以導去身上的靜電。作業過程中，應經常碰觸未上漆的金屬表面，以導去可能損壞內部元件的靜電。

11. 從相應的插槽中卸下所有已安裝的 ExpressCard 或智慧卡。
12. 卸下硬碟機 (請參閱[卸下硬碟機](#))。

建議的工具

本文集中的程序可能需要使用以下工具：


- 1 小型平頭螺絲起子
- 1 0 號十字槽螺絲起子
- 1 1 號十字槽螺絲起子
- 1 小型塑膠筆
- 1 快閃 BIOS 更新程式 CD

關閉電腦

警告： 為避免遺失資料，請在關閉電腦之前，儲存並關閉所有開啟的檔案，結束所有開啟的程式。

1. 關閉作業系統：

1 在 Windows Vista 中：

按一下 Start (開始) ，然後按一下 Start (開始) 功能表右下角的箭頭 (如下所示)，然後按一下 Shut Down (關機)。



1 在 Windows XP 中：

依次按一下 Start (開始) → Turn Off Computer (電腦關機) → Turn Off (關機)。

作業系統關機程序完成後，電腦將關閉。

2. 確定電腦及連接的所有裝置均已關閉。關閉作業系統時，如果電腦及連接的裝置未自動關閉，請按住電源按鈕約 4 秒鐘以將其關閉。

拆裝電腦內部元件之後

在完成任何更換程序後，請確定先連接所有外接式裝置、插卡和纜線，然後再開啟電腦。

 **警告：** 為避免損壞電腦，請僅使用本台 Dell 電腦專用的電池。請勿使用用於其他 Dell 電腦的電池。

1. 連接所有外接式裝置，例如連接埠複製裝置、電池片板或 Media Base，並裝回所有插卡，例如 ExpressCard。
2. 將電話線或網路纜線連接至電腦。

 **警告：** 若要連接網路纜線，請先將纜線插入網路裝置，然後再將其插入電腦。

3. 裝回電池。
4. 將電腦和所有已連接裝置連接至電源插座。
5. 開啟電腦。

[回到目錄頁](#)